

---

**Crafoordska stiftelsen**

---

**Årsredovisning  
2008**

---

# Crafoordska stiftelsen

---

84 50 01-0668

# Årsredovisning 2008

Innehåll	Sida
Förvaltningsberättelse	
Förslag till vinstdisposition	3
Fördelning av bidrag	4
Resultaträkning	5
Balansräkning	6
Noter	8
Förändringar i eget kapital	11
Revisionsberättelse	12
Diagram förmögenhet	13
Diagram bidrag	14
Under året utgivna större bidrag	15
Artikel: Lunds universitet och Crafoordska stiftelsen	30

## FÖRVALTNINGSBERÄTTELSE

Styrelsen har under året bestått av, Ebba Fischer ordförande, samt ledamöterna Göran Berglund, Göran Bexell, Peter Idsäter, Margareta Nilsson, Hans Pålsson, Michael Sohlman och Lennart Nilsson, verkställande direktör.

Stiftelsen har under året hållit fem protokollförda sammanträden, vartill kommer ett antal sammanträden med Stiftelsens ekonominämnd, dess bidragsnämnder och dess vetenskapliga råd.

Årets resultat uppgår till –5 305 175 kr (f å 193 872 434 kr). Alla belopp i den följande texten är i kkr om inte annat särskilt anges.

Till styrelsens förfogande står:

	<b>kronor</b>
Från 2007 balanserade vinstmedel	287 125 677
Kvarstående belopp utdelningskonto 2008 återförs	19 390 052
Årets resultat	-5 305 175
eller totalt	<b>301 210 554</b>

Styrelsen disponerar kapitalet på följande sätt:

	<b>kronor</b>
Årets avsättning till fondkapitalet	81 200
Från fondkapitalet omförs en värderingsreserv	-65 393 751
Till bidrag från Stiftelsen avsätts totalt	79 390 052
I ny räkning överförs	287 133 053
eller totalt	<b>301 210 554</b>

## FÖRVALTNINGSBERÄTTELSE

Enligt Stiftelsens ändamålsbestämmelser har bidrag beviljats och fördelats enligt följande:

<b>Ändamål</b>	<b>2008</b>	<b>2007</b>
Vetenskaplig undervisning och forskning	40 950	46 094
Vård och fostran av barn och ungdom	2 702	2 824
Crafoordpriset	4 000	4 000
Övriga ändamål	6 582	8 137
<b>Totalt</b>	<b>54 234</b>	<b>61 055</b>

### **Historiska uppgifter, mkr**

<b>Verksamhetsår</b>	<b>2008</b>	<b>2007</b>	<b>2006</b>	<b>2005</b>
Löpande avkastning	87	87	70	58
Kostnader	- 5	- 7	- 5	- 5
Realisationsresultat	-87	114	119	24
Redovisat resultat	-5	194	184	77
Tillgångarnas marknadsvärde	1 484	1 991	1 998	1 659
Beviljade anslag	54	61	46	46
- Återförda anslag	-2	-3	-3	-3
varav prioriterade ändamål	51	57	43	42
dito i % av netto avkastning föregående år	64	88	81	84
Totalavkastning m.h.t utdelade medel i %	-23	3	23	24
Rullande femårsmedeltal i % på beviljade anslag	80	89	91	85
Beviljade anslag, antal mottagare	631	617	620	644
varav prioriterade ändamål	603	574	584	604

## RESULTATRÄKNING

Resultatet av Stiftelsens verksamhet samt ställningen vid årets slut framgår av följande redovisning.

		<b>2008</b>	<b>2007</b>
<b>Intäkter</b>			
Räntor		29 527	31 748
Aktieutdelningar		57 396	54 795
Kapitalvinst/förlust		-21 684	114 204
Nedskrivning värdepapper		-65 394	-
<b>Summa intäkter</b>		<b>-155</b>	<b>200 747</b>
<b>Kostnader</b>			
Personalkostnader	not 1	-2 971	-4 543
Övriga kostnader		-1 974	-2 140
<b>Summa kostnader</b>		<b>-4 945</b>	<b>-6 683</b>
<b>Resultat före avskrivningar</b>		<b>-5 100</b>	<b>194 064</b>
Avskrivningar på byggnad	not 2	-70	-70
Avskrivningar på inventarier	not 3	-135	-122
<b>Summa avskrivningar</b>		<b>-205</b>	<b>-192</b>
<b>Årets resultat</b>		<b>-5 305</b>	<b>193 872</b>

## BALANSRÄKNING

### **TILLGÅNGAR**

		2008-12-31	2007-12-31
<b>Anläggningstillgångar</b>			
Fastigheten Källby skola 13	not 2	2 542	2 612
Inventarier	not 3	635	454
Aktier	not 4	776 220	703 098
Räntebärande värdepapper och strukturerade produkter	not 5	469 152	610 261
Övriga tillgångar		0	0
<b>Summa anläggningstillgångar</b>		<b>1 248 549</b>	<b>1 316 425</b>
<b>Omsättningstillgångar</b>			
Kortfristiga fordringar		5 009	0
Upplupna intäkter		13 276	11 744
Kortfristiga placeringar	not 6	184 624	183 020
Kassa och bank		32 386	13 953
<b>Summa omsättningstillgångar</b>		<b>235 295</b>	<b>208 717</b>
<b>Summa tillgångar</b>		<b>1 483 844</b>	<b>1 525 142</b>

## BALANSRÄKNING

### **SKULDER OCH EGET KAPITAL**

	2008-12-31	2007-12-31
<b>Eget kapital</b>	not 7	
<b>Bundet eget kapital</b>		
Fondkapital	1 128 992	1 073 991
<b>Summa bundet eget kapital</b>	<b>1 128 992</b>	<b>1 073 991</b>
<b>Fritt eget kapital</b>		
Utdelningskonto	19 390	12 065
Balanserade vinstmedel	287 125	208 253
Årets resultat	-5 305	193 872
<b>Summa fritt eget kapital</b>	<b>301 210</b>	<b>414 190</b>
<b>Långfristiga skulder</b>		
Skuld till dotterbolag	101	101
Beviljade bidrag	0	0
<b>Summa långfristiga skulder</b>	<b>101</b>	<b>101</b>
<b>Kortfristiga skulder</b>		
Leverantörsskulder	181	91
Övriga skulder	10 144	256
Beviljade bidrag	40 552	33 611
Upplupna kostnader	2 664	2 902
<b>Summa kortfristiga skulder</b>	<b>53 541</b>	<b>36 860</b>
<b>Summa skulder och eget kapital</b>	<b>1 483 844</b>	<b>1 525 142</b>



## NOTER

### **TILLÄGGSUPPLYSNINGAR**

#### **Allmänna värderingsprinciper**

Årsredovisning har upprättats enligt årsredovisningslagen och bokföringsnämndens allmänna råd.

Tillgångar och skulder har värderats till anskaffningsvärdet om inte annat anges nedan. Värdepapper förvaltas och värderas som en portfölj oavsett om tillgången i fråga är kortfristig eller långfristig. Portföljen värderas enligt lägsta värdesprincip.

Beviljade anslag skuldförs vid beslutstillfället.

Avsatt till bidragsgivning omförs till ett speciellt utdelningskonto som redovisas under eget kapital.

#### **Not 1: Personal och arvoden**

Medelantalet anställda uppgick till 4 (4) personer, motsvarande 2,6 (2,9) heltidsanställda . I löner och arvoden har utbetalats till styrelse och verkställande direktör 1 263 tkr (f å 1 241 tkr) och till övriga anställda 1 241 tkr (f å 1 320 tkr). Arvode till revisor 37 tkr (f å 37 tkr).

#### **Not 2: Fastigheten**

Byggnaden avskrivs med 2 % per år och markanläggning med 5 % per år.

## NOTER

Mark avskrives ej. Fastigheten är ej åsatt taxeringsvärde.

	2008-12-31	2007-12-31
Ingående anskaffningsvärde:	3 382	3 382
Utgående anskaffningsvärde	3 382	3 382
Ingående avskrivningar	-770	-700
Årets avskrivningar	-70	-70
Utgående ackumulerade avskrivningar	-840	-770
<b>Bokfört värde</b>	<b>2 542</b>	<b>2 612</b>

### **Not 3: Inventarier**

Inventarier avskrives med 20 % per år.

	2008-12-31	2007-12-31
Ingående anskaffningsvärde	2 251	2 218
Årets anskaffningar	316	116
Årets avyttringar	-164	-83
Utgående anskaffningsvärde	2 403	2 251
Ingående avskrivningar	-1 797	-1 760
Årets avyttringar	164	85
Årets avskrivningar	-135	-122
Utgående ackumulerade avskrivningar	- 1 768	-1 797
<b>Bokfört värde</b>	<b>635</b>	<b>454</b>

## NOTER

### **Not 4: Innehav av aktier och fondandelar**

	<b>2008-12-31</b>	<b>2007-12-31</b>
Anskaffningsvärde	807 720	703 098
Nedskrivning av värdepapper	-31 500	--
Bokfört värde	776 220	703 098
Marknadsvärde	776 220	1 166 459

### **Not 5: Räntebärande värdepapper och strukturerade produkter**

	<b>2008-12-31</b>	<b>2007-12-31</b>
Anskaffningsvärde	503 028	610 261
Nedskrivning av värdepapper	-33 876	--
Bokfört värde	469 152	610 261
Marknadsvärde	469 152	612 226

### **Not 6: Kortfristiga placeringar**

	<b>2008-12-31</b>	<b>2007-12-31</b>
Anskaffningsvärde	184 642	183 020
Nedskrivning av värdepapper	-18	--
Bokfört värde	184 624	183 020
Marknadsvärde	184 624	183 799

## NOTER

### **Not 7: Eget kapital**

	Fond- kapital	Utdelnings kontot	Balanserade vinstmedel	Årets resultat
Vid årets början	1 073 992	12 065	208 253	193 872
Avsatt till fondkapitalet	55 000			-55 000
Avsatt för bidragsgivning		60 000	-60 000	
Överfört till disp. medel			138 872	-138 872
Beslutade anslag		-54 234		
Återförda anslag		1 559		
Resultat 2008				-5 305
Vid årets slut	1 128 992	19 390	287 125	-5 305

Fondkapitalet består av såväl donationsmedel som avsättningar och realisationsvinster.

Lund 2009-03-24

Ebba Fischer  
*ordförande*

Göran Berglund

Göran Bexell

Peter Idsäter

Margareta Nilsson

Hans Pålsson

Michael Sohlman

Lennart Nilsson  
*Verkst direktör*

Min revisionsberättelse har avlämnats 2009-03-24

Jakob Ekman  
aukt revisor

## REVISIONSBERÄTTELSE

### **Till styrelsen för Crafoordska stiftelsen**

Org.nr 845001-0668

Jag har granskat årsredovisningen och bokföringen samt styrelsens förvaltning i Crafoordska stiftelsen för räkenskapsåret 2008. Det är styrelsen som har ansvaret för räkenskapshandlingarna och förvaltningen och för att årsredovisningslagen tillämpas vid upprättandet av årsredovisningen. Mitt ansvar är att uttala mig om årsredovisningen och förvaltningen på grundval av min revision.

Revisionen har utförts i enlighet med god revisionssed i Sverige. Det innebär att jag planerat och genomfört revisionen för att med hög men inte absolut säkerhet försäkra mig om att årsredovisningen inte innehåller väsentliga felaktigheter. En revision innefattar att granska ett urval av underlagen för belopp och annan information i räkenskapshandlingarna. I en revision ingår också att pröva redovisningsprinciperna och styrelsens tillämpning av dem samt att bedöma de betydelsefulla uppskattningar som styrelsen gjort när den upprättat årsredovisningen samt att utvärdera den samlade informationen i årsredovisningen. Jag har granskat väsentliga beslut, åtgärder och förhållanden i stiftelsen för att kunna bedöma om styrelseledamot är ersättningsskyldig mot stiftelsen, om skäl för entledigande föreligger eller om styrelseledamoten på annat sätt handlat i strid med stiftelselagen eller stiftelseförordnandet. Jag anser att min revision ger mig rimlig grund för mina uttalanden nedan.

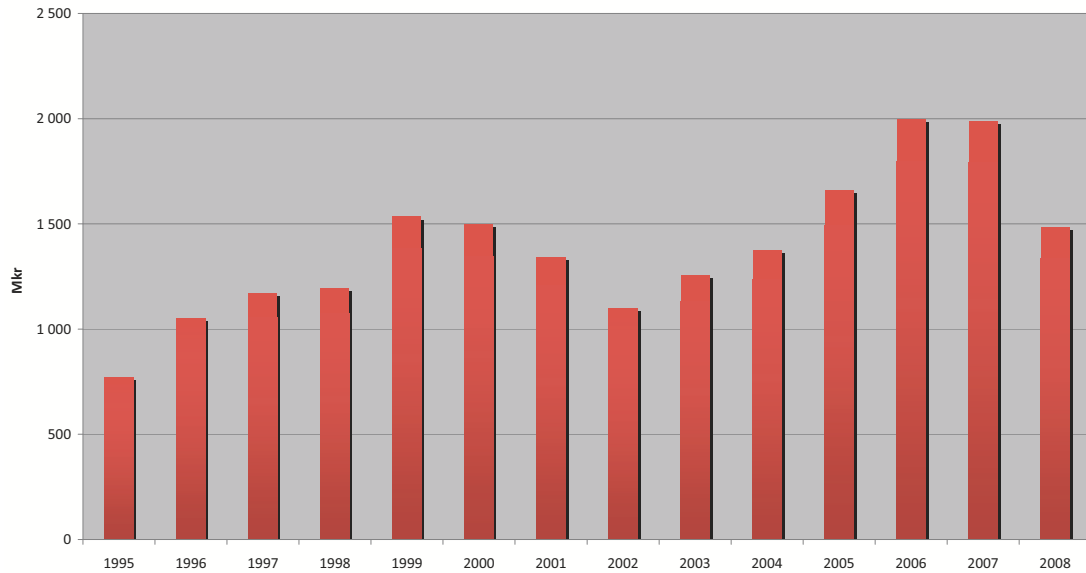
Årsredovisningen har upprättats i enlighet med årsredovisningslagen och ger en rättvisande bild av stiftelsens resultat och ställning i enlighet med god redovisningssed i Sverige. Förvaltningsberättelsen är förenlig med årsredovisningens övriga delar.

Styrelseledamöterna har inte handlat i strid med stiftelselagen eller stiftelseförordnandet.

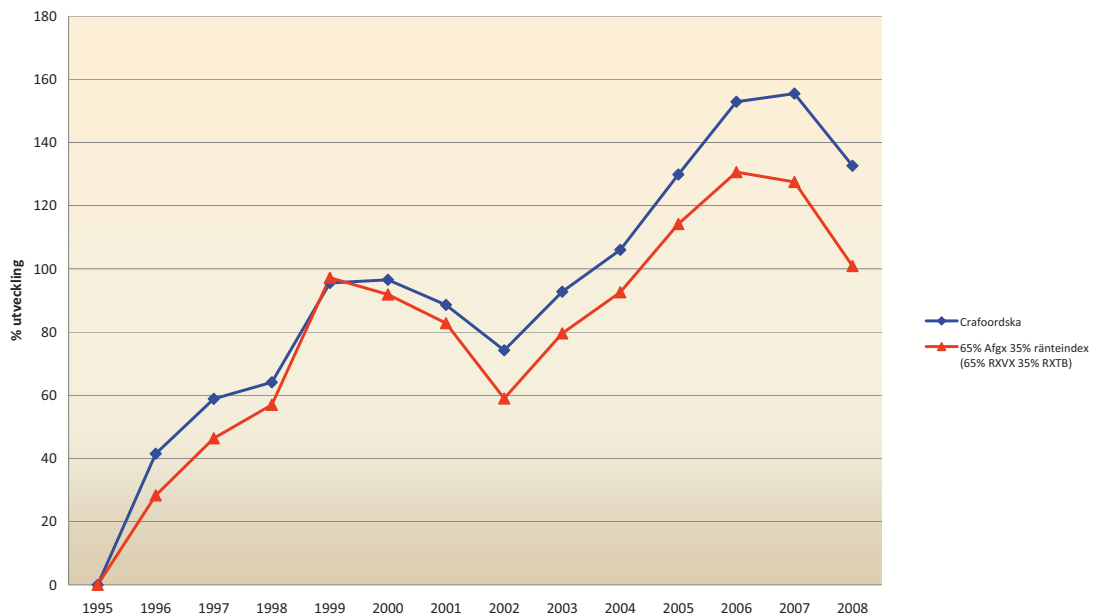
Lund den 24 mars 2009

Jakob Ekman  
Auktoriserad revisor

## FÖRMÖGENHETSUTVECKLING

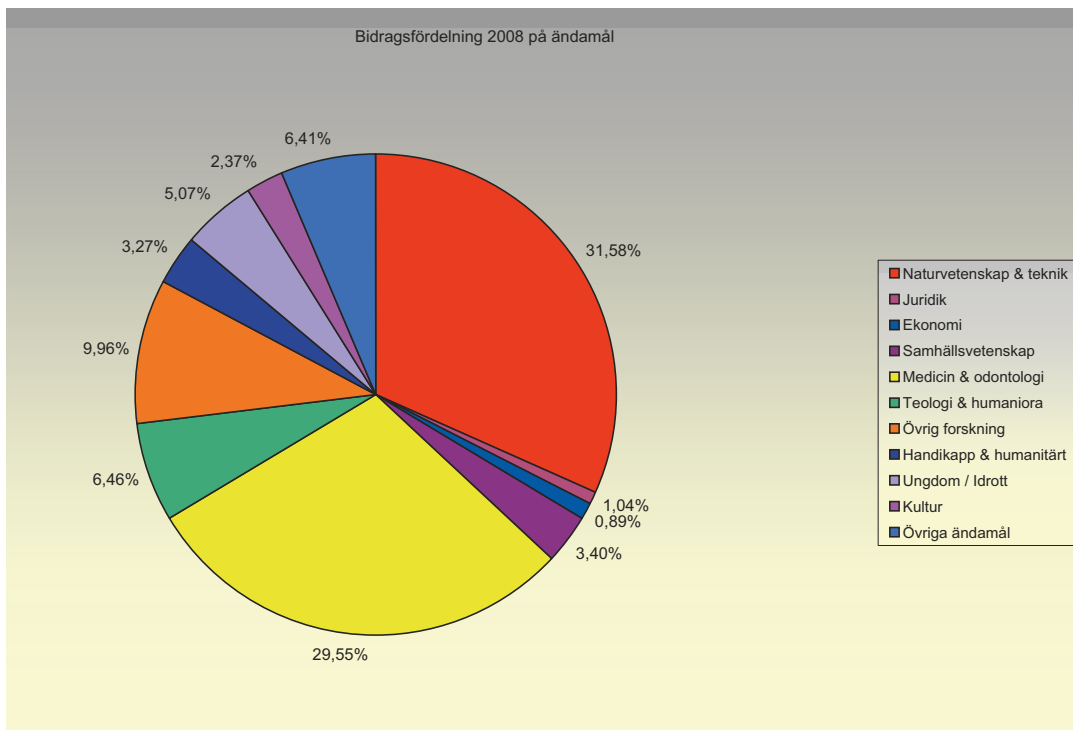
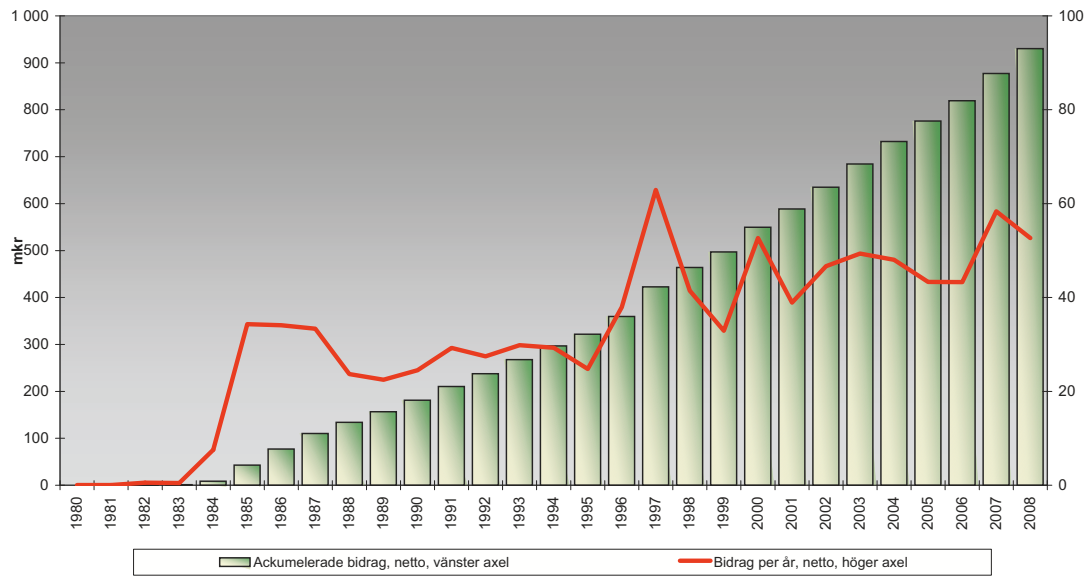


## JÄMFÖRELSEINDEX ENLIGT FASTSTÄLLD PLACERINGSSTRATEGI



# BIDRAG

Bidrag från Stiftelsen sedan starten



## BIDRAG

### **Under året utgivna större bidrag**

---

Mottagare	Projekt, projekttitel	Anslag kkr
-----------	-----------------------	------------

---

#### **Lunds universitet**

##### **TEKNOLOGI**

Elektrisk mätteknik	High-speed CCD-camera för neuronal stamcellsseparation baserad på en ny modaliter inom mikrochip baserad separation - Akustofores	250
Elektrisk mätteknik	Ultraljudssystem Sonix RP Icke-invasiv mätning av morfologi och dynamik av arteriella kärlväggar med diagnostiskt ultraljud	300
Elektrisk mätteknik	Karl Suss MA6 markpassare för utveckling av mikro och nano elektroder för registrering och stimulering i cortex och cerabellum	300
Elektro- och informations-teknologi	Utrustning till studier av signalgenerering med kvantmekaniska oscillatorer	200

##### **MATEMATIK / FYSIK**

Synkrotronljusfysik	Ett nytt ultra hög vakuum system för högupplöst sveptunnel mikroskopi	400
---------------------	---	-----



## BIDRAG

Mottagare	Projekt, projekttitel	Anslag kkr
Fysik	Utrustning för laser-plasma-baserad partikelacceleration	300
Teoretisk fysik	Post-doc stipendium för "Datoriserade beslutsstöd för den tidiga handläggningen av patienter med bröstsmärta"	200
Synkrotronljusfysik	Anskaffning av ett termisk desorptionsspektroskopi-instrument	250
Kärnfysik	Utveckling av en högupplösande detektor för nuklearmedicin	300
Fasta tillståndets fysik	Mikrofluidiska verktyg för biomedicinska tillämpningar	350
Kärnfysik	A neutron spectrometer for the Tagged-Photon Facility at MAX-lab	200
Kärnfysik	Ett nytt datainsamlingsystem för Lunds Nukleära Mikrosond	200
Kärnfysik	Experimentella studier i global skala av aerosolens kemiska sammansättning i övre troposfären och lägsta strosfären	200

## BIDRAG

Mottagare	Projekt, projekttitel	Anslag kkr
Kärnfysik	Utrustning för utveckling av instrument för kärnstruktur- och kärnreaktionsexperiment vid FAIR	200
Kärnfysik	Vidareutveckling av tekniken för bestrålningsstudier av enskilda celler vid Lunds nukleära mikrosond	200
<b>KEMI</b>		
Organisk kemi	"Cellulär transport av bioaktiva xylosider"	200
Fysikalisk kemi 1	Utrustning Soluble Complex Salts and DNA-Dendrimer Complexes	550
Organisk kemi	Post-doc stipendium "Functionalisation of hydrocarbons using organogold metal complexes"	250
Bioteknik	HPLC-utrustning för enzymteknologi-forskning	200
Organisk kemi	Post-doc stipendium och utrustning för "Protein-drivna cykloadditionsreaktioner för biologisk målsökning"	200

## BIDRAG

Mottagare	Projekt, projekttitel	Anslag kkr
Teoretisk kemi	Post-doc stipendium och materiel för utveckling av metoder att förut-säga om en läkemedelskandidat kommer att reagera med cytokrom P450	200
Kemisk fysik	CCD Extensions Package Karakterisering av formade laser-pulser för koherent kontroll	200
Biokemi	Post-doc stipendium för "Upptäckt av nya beta-mannanaser med hög transglykosylerings aktiviteter genom proteomik med en kovalent inmärknings-probe baserad på katalytisk funktion"	200
Kemisk fysik	Post-doc stipendium för beräknings-kemiska studier av nya material för solceller baserade på infärgade nanokristallina metalloxider	250
Molekylär biofysik	Post-doc stipendium och materiel för strukturella studier av MID; en ny vaccin mot öroninflammation?	200
Molekylär biofysik	Post-doc stipendium och material för biofysikaliska och strukturella studier på fibuliner, en proteinfamilj av betydelse för angiogenes	200

## BIDRAG

Mottagare	Projekt, projekttitel	Anslag kkr
Tillämpad biokemi	Utrustning för "Miniatyriserade analysystem. Realtidsmätning av cellinnehåll i leviterad droppe"	200
Kemisk fysik	Material för "Kemisk molekyl- och ytfysik: experiment och DFT beräkningar"	200
Molekylär biofysik	Post-doc stipendium och material för studier av komplexstrukturen hos humant frataxin med lågvinkel röntgenspridning	200
Teoretisk kemi	Post-doc stipendium för "Teoretisk modellering av lösningsmedels-effekter på molekylspektra"	210
Teoretisk kemi	Post-doc stipendium och utrustning för "Principer för kallt ljus"	200

## **BIOLOGI / GEOVETENSKAP**

Cell- och organismbiologi	Virtuell evolution av komplexa biologiska strukturer	1 865
Naturgeografi och ekosystemanalys	Fältarbete "Miljökonsekvenser vid ersättning av biomassa i Sudan"	230

## BIDRAG

Mottagare	Projekt, projekttitel	Anslag kkr
Ekologiska institutionen	"Interaktioner mellan bakterier och arkéer och dess betydelse för kol och kväveomsättning i skogsmark"	200
Cell- och organismbiologi	Materiel och forskningsingenjör för laboratoriet för experimentell evolution	674
Centrum för geobiosfärvetenskap	Uppgradering av acceleratorsystemet "The Single Stage Accelerator Mass Spectrometer"	220
Zoökologi	"Experimentell och genomisk utvärdering av inavelsdepression: Hur påverkas genuttryck av inavel?"	200
Limnologiska avdelningen	"Identifiering av gener involverade i sexuell förökning hos en giftalg"	220
Ekologi	Uppgradering av utrustning för DNA sekvensering vid Centrum för Genomisk Ekologi	200
Centrum för geobiosfärvetenskap	<sup>10</sup> Be mätningar i is från GRIP-iskärnan	220
Kemisk ekologi & ekotoxikologi	Fältsamling på Island för "Marksamhällens diversitet och sammansättning på nunataker i glaciärer"	220

## BIDRAG

Mottagare	Projekt, projekttitel	Anslag kkr
Berggrundsgeologi	Kärnbränning och analyser för "Global klimatutveckling under äldre silur (443-428 Ma)"	230
Cell- och organismbiologi	Analys av lågmolekylära thiol-föreningar i <i>Bacillus subtilis</i> , <i>Mycobacterium smegmatis</i> och <i>Escherichia coli</i> och deras roll i bakteriell cellutveckling och arsenikresistens	320
Cell- och organismbiologi	Post-doc stipendium och programvara till "Visually Guided Landing in Insects"	270
Naturgeografi och ekosystemanalys	Utrustning för "Mot en ökad förståelse av metan och permafrost frågan"	270
Ekologi limnologi	Microspectrophotometer för "Förändrade ljusklimat i sjöecosystem: effekter på fiskars synsystem"	400
<b>JURIDIK</b>		
Juridiska institutionen	Gästprofessur i arbetsrätt och komparativ rätt för Silvana Sciarra	478

## BIDRAG

Mottagare	Projekt, projektitel	Anslag kkr
<b>PREKLINISK MEDICIN</b>		
Laboratorie- medicin	Post-doc stipendium och material för "Growth factor signalling and its regulation by novel Tensin tumour suppressors"	200
Infektions- medicin	Post-doc stipendium, material och utrustning för "Immun- modulerande enzymer som immu- terapi och bioteknologiska verktyg"	200
Experimentell medicinsk vetenskap	"LKB1-signalvägar och deras roll i fettväv - implikationer för Typ 2 diabetes"	200
Klinisk och experimentell infektionsmedicin	"Modulering av det inflamma- toriska svaret vid bakteriella infektioner"	200
Experimentell medicinsk vetenskap	"Inblandning av Glypikan-1 i neurodegeneration"	200
Experimentell medicinsk vetenskap	"Glutamatreceptorer som måltavla för nya behandlingar av Parkinsons sjukdom"	200

## BIDRAG

Mottagare	Projekt, projekttitel	Anslag kkr
Experimentell medicinsk vetenskap	"Jhdm1d - en kandidatgen för ett histondemetylas som är selektivt uppreglerad vid erythroid differentiering"	200
Molekylär metabolism	Material för "Neurodegenerativa sjukdomar och Diabetes Mellitus"	200
Kliniska vetenskaper	Utrustning för "Mekanismer för utveckling och dämpning av epilepsi: Roll för neuropeptider, neurotrofiska faktorer, genterapi och neurogenes"	440
Laboratorie-medicin	Utrustning för "Molekylär signalering och cellcykelreglering och nya terapeutiska strategier för prostatacancer och leukemi i xenograftmöss modell"	200
Klinisk och experimentell infektionsmedicin	Utrustning för "Supramolekylär struktur och dynamik i bindväven. Kollagen VI mikrofibrillära nätverkets roll i ärftliga muskelsjukdomer"	200
Experimentell medicinsk vetenskap	Utrustning för "Kombinerad direktkopplad mikrodialys och mikroPET för studier av sjukdomsförlopp och vid reparation av hjärnan"	200



## BIDRAG

Mottagare	Projekt, projektitel	Anslag kkr
Experimentell medicinsk vetenskap	"Väghinder eller motorfel?" Axonala defekter i modeller av Parkisons sjukdom	200
Stamcellscentrum	Drift för "Fibroblast growth factor signalering under utveckling och sjukdomar"	200

### **KLINISK MEDICIN**

Laboratorie- medicin	Analysera funktionen av Bc1-3 och PKC-epsilon som proto-oncogen och Cyld som tumör-suppressorgen med fokus på de dominerande formerna av hudcancer	200
Kirurgi	"Sepsis med organsvikt i lever och lunga"	200
Medicinska kliniken	"Dysmotilitet och funktionella besvär"	200
Infektions- medicin	"Tillväxtfaktormedierad stimulering av det medfödda immunförsvaret vid sårläkning och infektion"	200

## BIDRAG

Mottagare	Projekt, projekttitel	Anslag kkr
Kirurgi	"Biobankstudier av cancer, diabetes, kardiovaskulära och reumatiska sjukdomar: Utvidgning och underhåll av unika provsamlingar"	200
Laboratorie- medicin	Utveckling av nya behandlingsprinciper för njurcancer baserat på inhibition av Notchkaskaden	200
Dermatologi	"Patogenes och terapi vid kroniska sår och hudinfektioner"	200
Onkologi	"Kan normalvarianter av gener involverade i nedbrytning av bröstcancerläkemedel och hormoner prediktera prognos hos bröstcancerpatienter"	200
Laboratorie- medicin	"Yttermembranproteiner från luftvägsbakterier - betydelse för patogenes och vaccikutveckling"	200
Kliniska vetenskaper	Kartläggning av gener som reglerar blodfetter och prediktion framtida hjärt- och kärlsjukdom	200
Kliniska vetenskaper	"Hypertoni och kardiovaskulär sjukdom: Renala orsaker och konsekvenser"	200

## BIDRAG

Mottagare	Projekt, projektitel	Anslag kkr
Kliniska vetenskaper	Post-doc stipendium för "Betydelsen av transkriptionsfaktorn TCF7L2 och dess målgener vid typ 2-diabetes"	200
Diabetes och endokrinologi	Ett regionalt forskningsprojekt kring diabetessjukdomens natur - Alla nya diabetiker i Skåne	200
Obstetrik och gynekologi	Utrustning för "Preeklampsi - från patient till gener, diagnos och behandling"	200
Stamcells centrum	"Humana icke-hematopoetiska stamceller från frisk benmärg och osteosarkom: studier av stamcellsbiologi och påvisande av cancerstamceller vid osteosarkom"	200

## **HISTORIA & FILOSOFI**

Kognitionsvetenskap	Uppstart av Lunds universitets primatforskningsstation Furuviik	400
---------------------	---	-----

## BIDRAG

---

Mottagare	Projekt, projekttitel	Anslag kkr
-----------	-----------------------	------------

---

### **Högskolan i Halmstad**

#### **TEKNOLOGI**

SET verksamhetsområde naturvetenskap	”Att exponeras för buller från två olika källor - interaktions- processer och modererande faktorer”	200
--	--	-----

#### **KLINISK MEDICIN**

Sektionen för ekonomi och teknik	Diagnos- och rehabiliterings- strategier för patienter med nedsatt muskelfunktion	1 000
-------------------------------------	---	-------

### **Högskolan i Kalmar**

#### **BIOLOGI / GEOVETENSKAP**

Naturvetenskapliga institutionen	”Epidemiologi och populations- struktur hos <i>Campylobacter</i> - identifiering och karaktärisering av nya smittvägar och reservoarer”	220
-------------------------------------	--	-----

## BIDRAG

---

Mottagare	Projekt, projekttitlel	Anslag kkr
-----------	------------------------	------------

---

### **SAMHÄLLSVETENSKAP**

Handelshögskolan BBS	”Metodologisk jämförelse av diskriminerande beteende i laboratorie och fältexperiment; fördomar mot överviktiga och utrikesfödda personer”	360
-------------------------	--	-----

### **HISTORIA & FILOSOFI**

Human- vetenskapliga institutionen	”Bilder av Ostkustens bronsålder”	395
--	-----------------------------------	-----

### **Kungl Vetenskapsakademin**

#### **FORSKNING**

Crafoordpriset	Stöd till Crafoordpriset	4 000
----------------	--------------------------	-------

### **Övriga mottagare Skåne**

#### **FORSKNING**

Flyinge Kungsgård	Skylltprogram Flyinge Kungsgård	350
-------------------	---------------------------------	-----

## BIDRAG

Mottagare	Projekt, projekttitel	Anslag kkr
Folkbiblioteken i Lund	Digitalisering av Lunda- samlingens lokalthistoriska klipparkiv	1 000

### ÖVRIGA ÄNDAMÅL

Locus Medicus Lundensis	Renovering	3 000
----------------------------	------------	-------

### Övriga mottagare utanför Skåne

#### STÖD TILL GRUPP

Missionsbåts- föreningen Shalom	Stöd till ungdomsprojektet Shalom Fält	300
Vidarklinikens Vänner	Bekostnad av barn- och ungdoms- vistelser på Vidarklinken	125
Stiftelsen MinStoraDag	Bidrag till ökade vårdinsatser för att ge svårt sjuka barn motivation, ork och glädje	100

#### KULTURSTÖD, UTANFÖR SKÅNE, GRUPP

S:t Olofs Kapellstiftelse	Renovering av S:t Olofs Kapell i Tylösand	650
------------------------------	--	-----

# Lunds universitet och Crafoordska stiftelsen

**Crafoordska stiftelsen är genom sin historia och nutida verksamhet särskilt förknippad med Lund och Lunds universitet, även om omfånget för dess verksamhet är långt vidare än så och även om nyare högskolor i södra Sverige nu också får del av anslagen. Under sin drygt 25-åriga historia har Stiftelsen haft mycket stor betydelse för Lunds universitet.**

Ett sätt att visuellt illustrera och få konkret grepp om Stiftelsens betydelse är att gå runt på campusområdet i Lund. Nära Ideon, Maxlab och Lunds tekniska högskola, LTH, ligger Ekonomihögskolan vid Lunds universitet, förkortat EHL. Den finns i det arkitektoniskt tilltalande Holger



Foto: Per Lindström

Crafoords Ekonomiceentrum, som har tillkommit genom omfattande donationer från Crafoordska stiftelsen, ca 90mkr. Tre sammanbyggda hus - Holger Crafoords Ekonomiceentrum 1, 2 och 3 - bildar detta centrum. De tre byggnaderna uppfördes 1988 - 1998 för att tillgodose ökade krav på en modern arbetsmiljö

Holger Crafoords Ekonomiceentrum är en samlingsplats för studenter, forskare och annan personal. Här bedrivs dagligen utbildning och forskning, här möts lärare och studenter, men här arrangeras också forskningskonferenser och seminarier, gästföreläsningar och arbetsmarknadsdagar. Genom sin rådgivande kommitté har EHL god samverkan med ledande personer särskilt i sydsvenskt näringsliv. EHL har härigenom blivit ett viktigt nav i det sydsvenska och svenska näringslivet och i finansvärlden.

Ekonomihögskolan blev under min tid som rektor en egen fakultet inom

Lunds universitet. Genom hårt kvalitetsarbete har EHL fått en allt bättre och framgångsrik utbildning och forskning. Några fina internationella rekryteringar har stärkt den internationella profilen. EHL står sig bra i konkurrensen med Handelshögskolan i Stockholm.

Genom denna utveckling illustreras i praktiken hur ett omtalat personligt möte mellan en stor industrialist och en vetenskapsman – Holger Crafoord och Nils Alwall - på sikt kunde bidra till en dynamisk utveckling av både universitet och näringsliv.

Intill UB-parken, nära GeoCentrum, Universitetssjukhuset, BMC och Skissernas museum ligger Språk- och litteraturcentrum, dagligen kallat SOL-Centrum. Det har blivit en succé, både som byggnad och verksamhet. En avgörande förutsättning var en donation om sammanlagt 40mkr till projektering och inredning från Crafoordska stiftelsen. Det var ett högst medvetet beslut att satsa inte bara på ekonomi och medicin utan också på humaniora i vid mening.

Inom SOL-centrum finns numera all språk och litteraturvetenskap inom LU. Ett Humanistlaboratorium i källaren har förnyat forskning och samverkan med andra fakulteter och dragit till sig externa medel. Från att tidigare ha varit spridda på olika och alltför små miljöer finns nu allt samlat med gemensam infrastruktur och – vilket också var förhoppningen

– alltmer samverkan i utbildning och forskning.

Mitt i hjärtat av Lund, i Lundagård, ligger den vackra byggnad som inrymmer Lunds universitets historiska museum, LUHM. Museet hade en bekymmersam tillvaro under flera år och blev till slut nära nog ett museum över en förgången museikultur. Universitetet tvekade, men till slut beslöt att LU finansierar med en grundplåt. Därefter har en fantastisk utveckling ägt rum, pådriven av ett radarpar med föreståndaren Per Karsten och ordföranden Stig Persson, och av de häpnadsväckande fynden i Uppåkra.

Crafoordska stiftelsen har bidragit till denna utveckling. Genom en donation på senare år har museet fått möjlighet att inreda och presentera Kilan Stobaueus' kuriosakabinett. Stobaueus var en legendarisk lundaprofessor, mest känd som en enögd men vidsynt lärare till den unge Linné.

Intill historiska museet ligger Kulturen, som inte tillhör Lunds universitet men som i hög grad understöts av Crafoordska stiftelsen. Jag hoppas att samverkan alltmer kan utvecklas mellan Kulturen och LUHM, dessa närliggande och för Lund så viktiga institutioner. De planer som tidigare fanns att av Tegnérplatsen skapa en öppen och inbjudande plats borde förverkligas. Här möts och kan ännu mer knytas samman Kulturen med Universitetshistoriska museet, Historiska museet, Akademiska föreningen



med öppningar mot Lundagård och Universitetsplatsen. Vilken café- och samlingsplats för både turister, gäster och lundabor!

Crafoordska stiftelsens betydelse för Lunds universitet framgår också av bidrag till en rad viktiga professurer. Vanligen prövas först professuren noga av respektive fakultet, sedan ansöks och i flera fall har förslagen beviljats, ofta genom att Stiftelsen

ger finansiering i tre-fem år varefter fakulteten får ta över ansvaret

Inom medicinska fakulteten har professorer i t ex njurmedicin och medicinsk inflammationsforskning beviljats liksom ett stort anslag till djurhuset på Biomedicinskt centrum. Den operationsrobot som donerats till Universitetssjukhuset i Lund har inte bara medfört tillgång till en nydanande operationstekniker utan även



Foto: Roger Lundholm

klinisk forskning inom flera specialiteter. En donation har gått till utveckling av forskningssamarbete med Stanford University.

Inom EHL har företagsekonomi, ICT och redovisning fått bidrag till professorer. Centrum för Europaforskning har tilldelats 10 mkr. Även molekylär proteinvetenskap har fått bidrag till en professur.

En professur i Mänskliga rättigheter tillhör de senare bidragen. Det är ett ständigt aktuellt ämne såväl i Sverige och Europa som globalt. Inom humaniora-teologi och samhällsvetenskap har byggts upp eftersökta utbildningar i mänskliga rättigheter för icke-jurister och nu ska forskning etableras. Tillsammans med Raoul Wallenberginstitutet och den juridiska fakultetens satsningar kommer detta att bli ett kraftcentrum inom Lunds universitet för studium av mänskliga rättigheter.

Crafoordska stiftelsen har också tagit ett utmärkt initiativ att stödja besök av t ex gästföreläsare och gästprofessorer, som kortare perioder kan vistas i en miljö och tillföra kunskap och stimulans.

Ett annat sätt att illustrera Stiftelsens betydelse är att erinra sig de hundratal personer som fått bidrag till olika ändamål i samband med de reguljära årliga utdelningarna. De finns i huvudsak i två grupper, dels de som fått forskningsanslag, främst yngre fors-

kare inom alla fakulteter, dels de som fått mindre bidrag till resor, datorer mm, främst doktorander och studenter.

Beträffande de eftersökta forskningsanslagen har policyn generellt sett varit att de ska gå till yngre forskare på postdoc-nivå som håller på att etablera sig med egen forskning och som inte ännu fått de riktigt stora anslagen. Just denna period i forskarkarriären är omvittnat en svår tid med osäker framtid och få anslag. De etablerade och mer seniora forskarna med stora anslag har därför i huvudsak inte beviljats bidrag. Konkurrensen är hård och en noggrann prövning av Stiftelsens vetenskapliga råd ligger till grund för besluten. För alla yngre forskare i karriären har dessa bidrag betytt starkt stöd både ekonomiskt och som uppmuntran.

Särskilt doktorander inom främst samhällsvetenskap och humaniora-teologi har under många år fått ett mycket stort antal mindre anslag till exempel för resor till konferenser och inköp av egna datorer. För dessa yngre personer har detta haft stor betydelse i den egna utvecklingen och arbetssituationen.

Crafoordpriset är ett i den internationella forskarvärlden välkänt och prestigefyllt pris på 4 mkr i ämnen som inte har Nobelpris. Styrelsen har arbetat för att pris och utdelning ska knytas mer till Lund, eftersom detta är hemorten för Stiftelsen. Ingenting

i donationsbestämmelserna hindrar detta. Pristagarna utses på liknande sätt som nobelpristagarna av Kungliga Vetenskapsakademien och priset utdelas årligen av Konungen. Genom en överenskommelse med KVA kommer prisen att i fortsättningen bli mer uppmärksammade inte bara i Stockholm utan också i Lund. Genom föreläsningar och besök från världsledande forskare och pristagare kommer berörda forskningsmiljöer vid universitetet att stimuleras.

Lunds universitet befinner sig i framgång och förvandling. Det har enligt sin strategiska plan som mål att tillhöra de ledande bland Europas universitet, vilket betyder att flera miljöer ska befinna sig i världsledande klass. Det har under senare år tagit positionen som Sveriges ledande forskningsuniversitet med stora framgångar i fråga om externa forskningsanslag. Omsättningen ligger numera runt 5,5 miljarder kronor per år. Vad betyder Crafoordska stiftelsen i det sammanhanget?

Under min rektorsperiod fick jag överblick över universitetets hela verksamhet och hade dessutom ansvar för strategiska satsningar och prioriteringar. Jag insåg då tydligt Stiftelsens betydelse och den är stor. För det första är själva storleken på de samlade anslagen numera uppe i över 800 miljoner kronor, vilket är imponerande och tyder bland annat på en skicklig förvaltning. För det

andra kan var och en snabbt inse att flera stora projekt inte kunnat sättas igång utan stödet från Stiftelsen. Jag har nämnt några, t ex Holger Crafoords Ekonomacentrum, SOL-centrum och alla professurerna, men jag har också nämnt de återkommande årliga bidragen till forskningsprojekt och resor. Utan dessa bidrag hade Lunds universitet inte nått upp till sin nuvarande nivå av ett ledande och attraktivt universitet. Ofta har Crafoordska stiftelsen kunnat gripa in där angelägenheten varit mycket hög men finansiering varit svår att åstadkomma.

Bidragen från Crafoordska stiftelsen har helt enkelt varit enormt berikande för universitetet och jag önskar att alla inom den stora organisationen blir medvetna om detta. Som tidigare



Foto: Per Lindström

rektor under en sexårsperiod för detta universitet kan jag bara säga: Tack Crafoordska stiftelsen! Det fina är inte bara själva bidragen utan engagemanget och kunskapen i Stiftelsen och bland dess medarbetare, ordföranden genom många år Margareta Nilsson och nu Ebba Fischer, VD Lennart Nilsson och hela styrelsen.

Det är bara högsta kvalitet som gäller och det är i sin tur ett krav tillbaka till Lunds universitet, en utmaning som driver universitetet till framgång och förvandling!

*Göran Bexell*

Crafoordska stiftelsen, Box 137, 221 00 Lund  
Telefon 046-38 58 80, Telefax 046-38 58 85  
E-post [crafoord@crafoord.se](mailto:crafoord@crafoord.se)  
Hemsida med bidragsinformation [www.crafoord.se](http://www.crafoord.se)

**84 50 01-0668**